

Ampeg®

PF-350, PF-500, PF-800

Guide de démarrage rapide

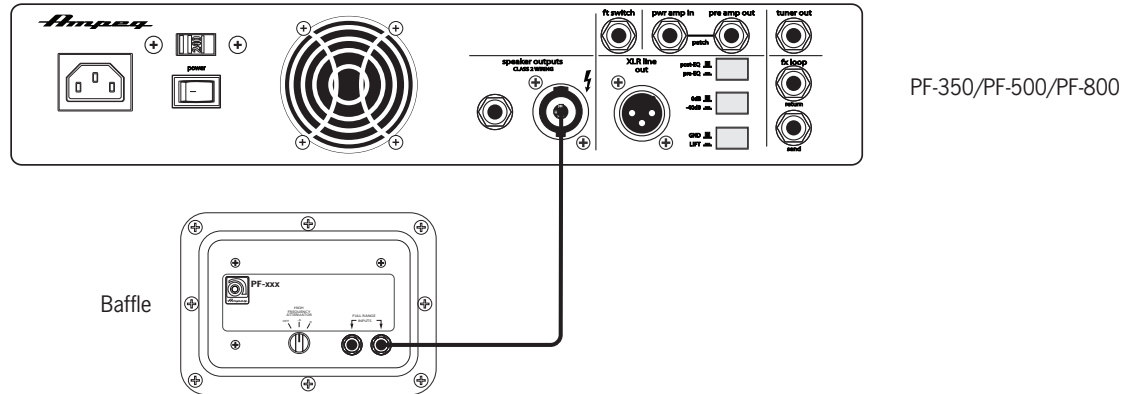


Contenu du carton

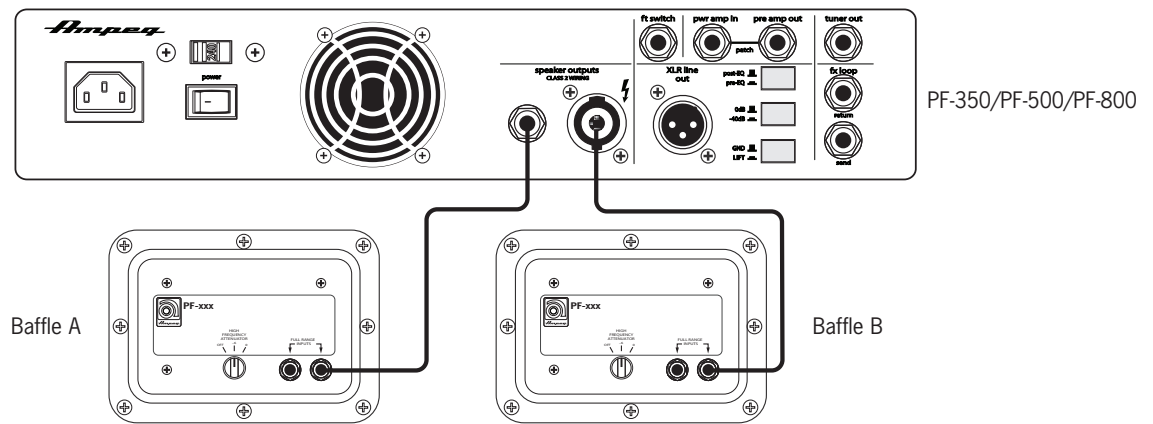
Amplificateur PF-350, PF-500, ou PF-800, câble d'alimentation, Guide de démarrage rapide.

Schémas de câblage.

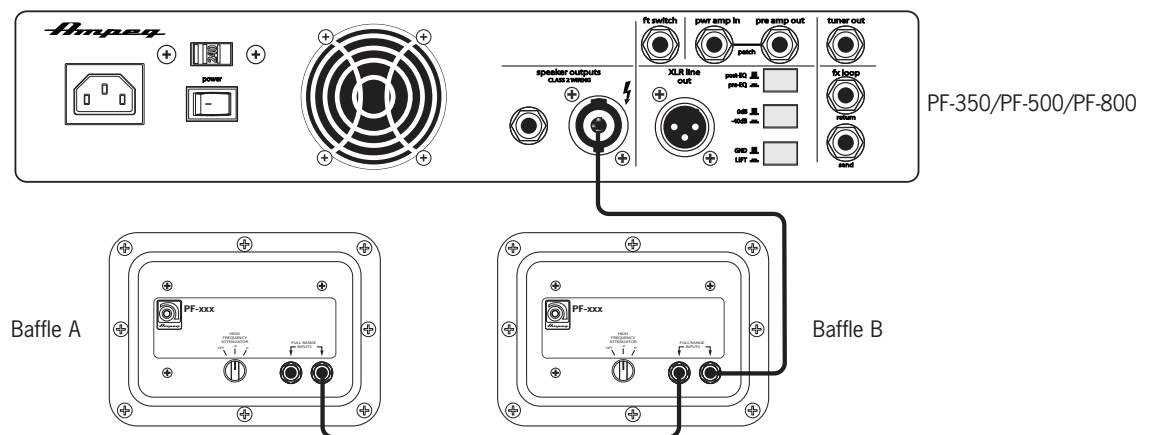
Configuration standard



Configuration en parallèle

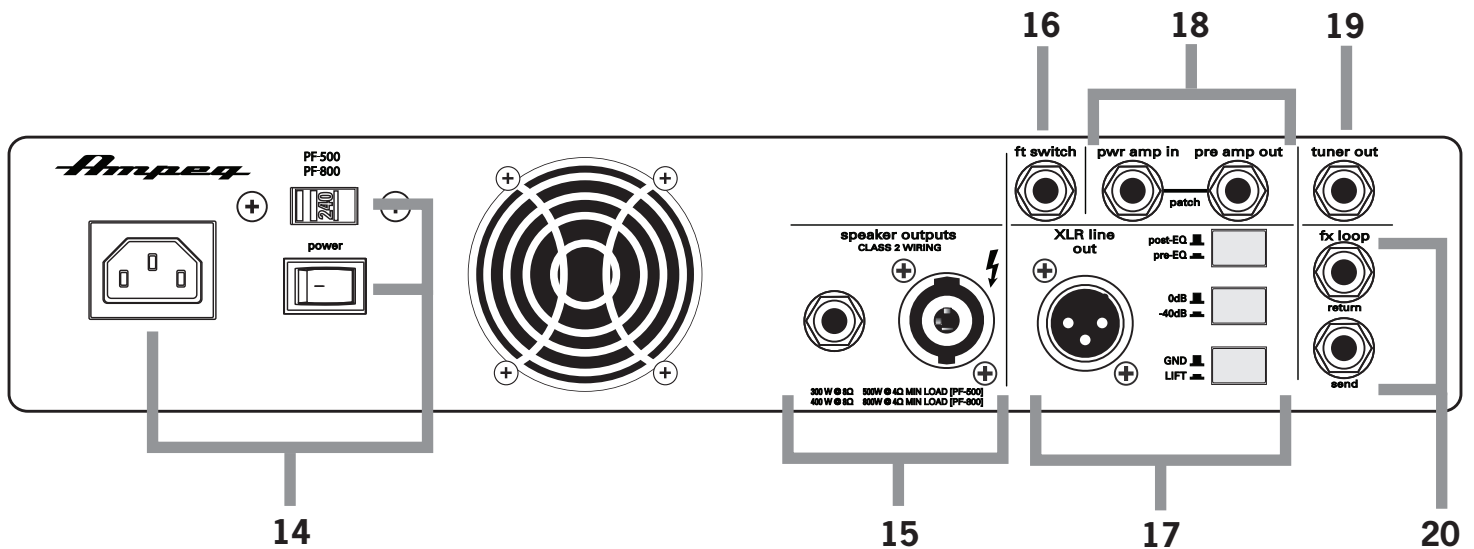
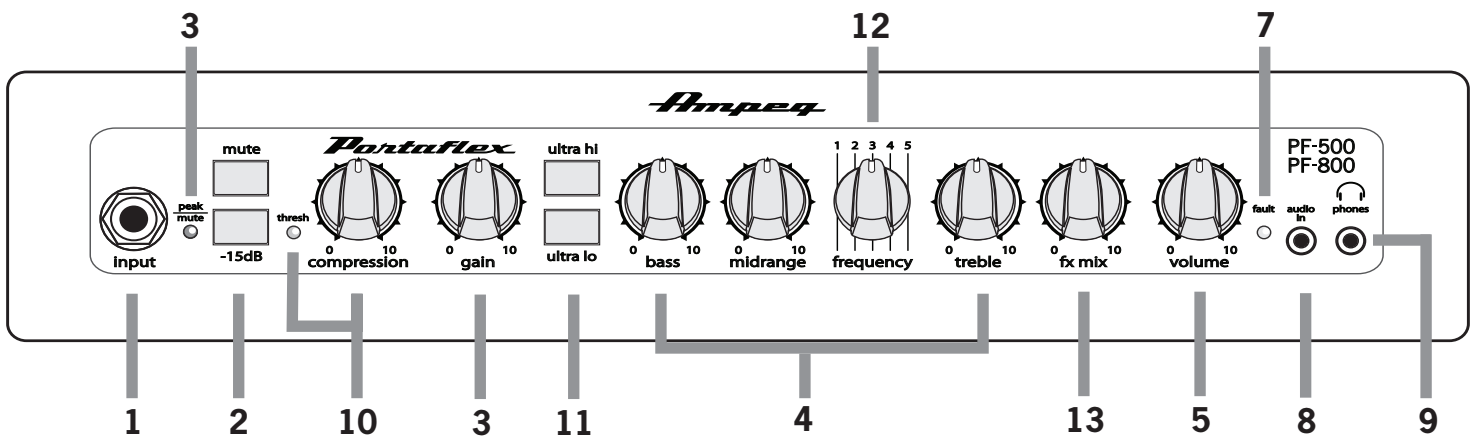
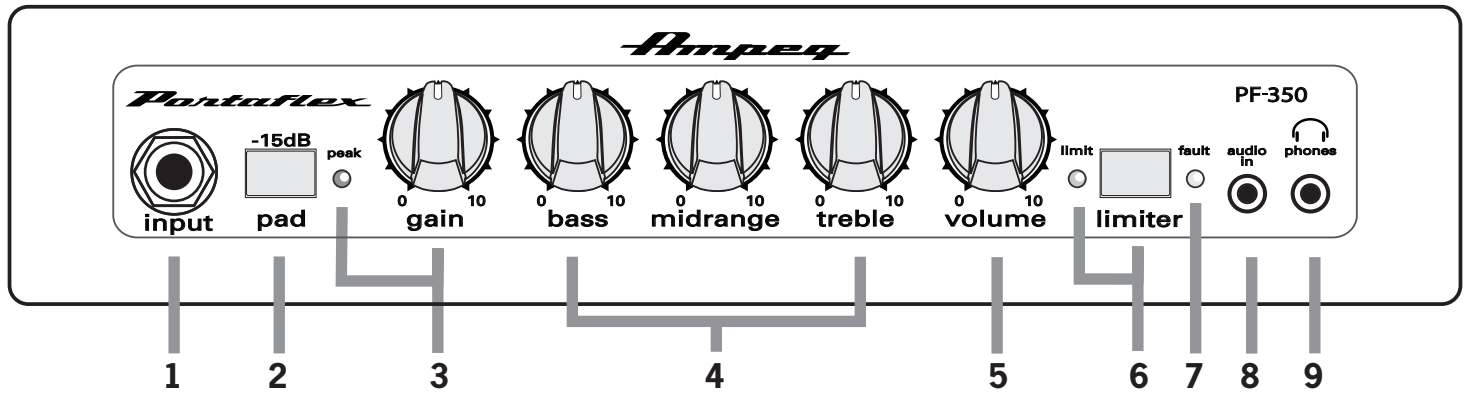


Cadena daisy



Remarque : Utilisez des baffles de même impédance pour la connexion en parallèle et en cascade

Faces avant et arrière



Description des faces avant et arrière

1. **Entrées Jack 6,35 mm:** Connectez un instrument passif ou actif à cette entrée.
2. **Interrupteur Pad/Mute:** Pad permet de réduire le volume d'entrée de 15 db. Mute permet de couper complètement le signal.
3. **Gain/Peak:** Le potentiomètre Gain permet de régler le niveau du signal envoyé au préampli. La Led Peak s'allume lorsque le niveau du signal d'entrée est trop élevé.
4. **Potentiomètres d'égalisation:** Amplification/atténuation de certaines fréquences pour modifier le son.
5. **Volume:** Permet de régler le niveau du signal envoyé aux sorties haut-paleurs et casque.
6. **Interrupteur Limiter:** Permet d'activer/désactiver le limiteur.
7. **Led Fault:** Cette Led couleur ambre s'allume pour signaler que l'ampli a un problème ou est en mode de protection thermique.
8. **Entrée Audio In:** Permet de connecter une source niveau ligne dont le signal est envoyé à la sortie casque.
9. **Sortie casque:** Elle transmet une combinaison des signaux des entrées Jack 6,35 mm et Audio In.
10. **Compression:** Réglage de la quantité de compression appliquée au signal d'entrée.
11. **Interrupteurs Ultra Hi/Ultra Lo:** Amplification des hautes et basses fréquences.
12. **Sélecteur de fréquence:** Permet de sélectionner la fréquence sur laquelle agit le potentiomètre d'égalisation des médiums.
13. **Potentiomètre FX Mix:** Réglage de la quantité d'effet appliquée au signal d'entrée.
14. **Section Power:** Embase pour cordon secteur, sélecteur de tension et interrupteur de mise sous/hors tension.
15. **Sorties Speaker Outputs:** Connecteurs Speakon® / Jack 6,35 mm asymétrique pour haut-parleurs.
16. **Entrée FT Switch:** Permet de connecter un pédalier pour contrôler les fonctions Mute et FX.
17. **XLR Sortie ligne:** Permet d'envoyer le signal à une console de mixage ou un appareil d'enregistrement.
18. **Entrée/sortie Patch:** L'entrée Pwr Amp In permet de contourner le préampli interne. La sortie Pre Amp Out peut être connectée à un ampli externe ou à une enceinte active.
19. **Sortie Tuner Out:** Permet la connexion à un accordeur externe.
20. **Entrée/sortie FX Loop:** Permet la connexion à l'entrée et à la sortie d'un processeur d'effets externe.

Mise en œuvre

1. Lisez les instructions de sécurité importantes et assurez-vous de les comprendre.
2. Veillez à ce que l'interrupteur de mise sous/hors tension soit en position Off avant d'effectuer toute connexion.
3. Poussez complètement le cordon secteur dans l'embase CEI de l'ampli et connectez l'autre extrémité à une prise de courant reliée à la terre. La tension acceptée par l'ampli est indiquée à côté de l'embase CEI.
4. Connectez un instrument à l'entrée du PF-350/PF-500/PF-800 avec un câble Jack pour instrument. Connectez des câbles pour haut-parleurs à des baffles munis de connecteurs Jack 6,35 mm ou Speakon en fonction du modèle.
5. Placez tous les réglages de volume au minimum puis mettez l'amplificateur sous tension.
6. Tout en jouant, réglez le Gain et le Volume à votre guise.
7. Appliquez les réglages d'égalisation de votre choix.

Caractéristiques techniques

	PF-350	PF-500	PF-800
Puissance de sortie	250W RMS @ 8 Ω (5% THD) 350W RMS @ 4 Ω (5% THD)	300W RMS @ 8 Ω (3% THD) 500W RMS @ 4 Ω (3% THD)	400W RMS @ 8 Ω (3% THD) 800W RMS @ 4 Ω (3% THD)
Gain maximum	64 dB	69 dB	71 dB
Alimentation	~100-120V AC, 50-60 Hz, 100W ~200-240V AC, 50-60 Hz, 100W	~100-120V AC, 50-60 Hz, 125W ~200-240V AC, 50-60 Hz, 125W	~100-120V AC, 50-60 Hz, 200W ~200-240V AC, 50-60 Hz, 200W
Dimensions (H x L x P)	2.7 x 10.8 x 10.7 in 69 x 275 x 272 mm	3.1 x 14.0 x 10.8 in 80 x 355 x 272 mm	3.1 x 15.0 x 10.8 in 80 x 355 x 272 mm
Poids	7.8 lb / 3.5 kg	11.0 lb / 5.0kg	11.8 / 5.4 kg

Les caractéristiques peuvent être modifiées



GARANTIE ET ASSISTANCE TECHNIQUE

Consultez **WWW.AMPEG.COM** pour...

- (1) ...connaître la couverture de la **GARANTIE** dans votre région. Merci de conserver vos factures dans un lieu sûr.
- (2) ...récupérer une version complète et imprimable du **MODE D'EMPLOI** (seulement anglaise) de votre produit.
- (3) ...**ENREGISTRER** votre produit.
- (4) ...**CONTACTER** le département d'assistance technique, 818-575-3600.

www.ampeg.com
Yamaha Guitar Group, Inc.
26580 Agoura Road, Calabasas, CA 91302-1921 USA
Part No. 40-00-0535 Rev. B



Il existe différents types de fusibles et leur remplacement par des types différents peut entraîner un dysfonctionnement, un choc électrique ou un incendie. Assurez-vous de confirmer que vous remplacez le fusible approprié avec les caractéristiques électriques et les spécifications.

Chaque nombre et symbole représentent les éléments suivants:

Exemple: T3AL250V

① T, ② ●A, ③ L, et ④ ■V est illustré ci-dessous.

- ① Symbole indiquant les caractéristiques relatives du temps de fusion / du courant T: type à retard, F: type à action rapide.
- ② ●A: Courant nominal.
- ③ Symbole indiquant la capacité de blocage L: capacité de coupure faible, E: capacité de coupure moyenne, H: capacité de coupure élevée.
- ④ ■V: Tension nominale.

© 2021 Yamaha Guitar Group, Inc. All rights reserved.

Ampeg and Portaflex are trademarks or registered trademark of Yamaha Guitar Group, Inc. in the U.S. and/or other jurisdictions. Speakon is a registered trademark of Neutrik AG Corporation.

N° de série: _____